

# Инструкция по восстановлению операционной системы в модемах Acorp Sprinter@ADSL LAN120 (LAN120M, LAN122), LAN420 (LAN420M, LAN422) и W400G (W422G)

## I. Введение

При эксплуатации модема с базовой операционной системой (ОС, прошивка, микропрограмма) из-за ряда неявно связанных событий при взаимодействии пользователя с модемом или при ошибочном обновлении ОС модема версией ОС от другой модели может нарушиться работа модема. Это отражается в невозможности обращения к ВЕБ-интерфейсу и отсутствии реакции на сброс конфигурации модема при 15-20 секундном удержании кнопки **Reset**.

Вопросам восстановления ОС в модеме мы посвятим тему данной инструкции [1].

## II. Восстановление ОС модема

### Подготовка инструментария восстановления ОС модема

1. На время восстановления модема выгрузите (остановите службу) брандмауэр (Firewall) операционной системы Windows XP SP2 или другие подобные приложения, выполняющие роль Брандмауэра в вашей ОС.
2. Для восстановления ОС модема необходимо проинсталлировать приложение «TI Remote Application» из комплекта восстановления модема (каталог TI.Remote.APP, предварительно распакуйте данный каталог в любое доступное местоположение на жестком диске). Запустите приложение *SETUP.exe* (Рис. 1) и следуйте рекомендациям инсталлятора.

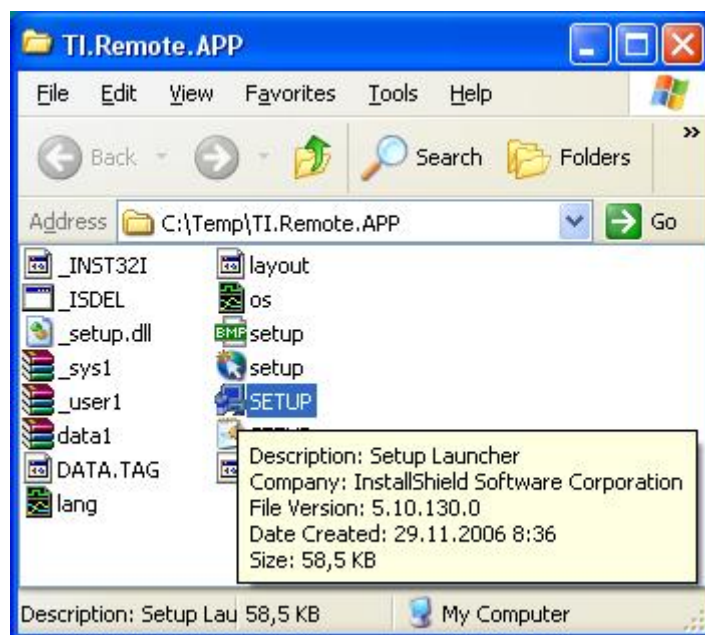


Рис. 1

После завершения процедуры инсталляции необходимо запустить утилиту восстановления «TI Remote Application» из меню запуска программ, рабочего стола или каталога:

*"C:\Program Files\Texas Instruments Inc\TI Remote Application\Adam2App.exe".*

Подготовка инструментов для процедуры восстановления ОС модема выполнена. Далее рассмотрим непосредственно восстановление ОС модема.

## Восстановление ОС модема

1. Подключите модем к сетевой карте персонального компьютера, на котором будете производить восстановление ОС модема. Все остальные персональные компьютеры отключите от модема.
2. Задайте статический IP-адрес в сетевом адаптере, к которому подключен модем. Для этого откройте папку Сетевые подключения на вашем персональном компьютере и выберите сетевое подключение, при помощи которого осуществляется подключение модема к персональному компьютеру. Откройте свойства подключения (нажмите правую кнопку мыши на значке сетевого подключения и выберите **Свойства (Properties)**). Выберите **Internet Protocol (TCP/IP)** и нажмите кнопку **Свойства (Properties)** (Рис. 2).

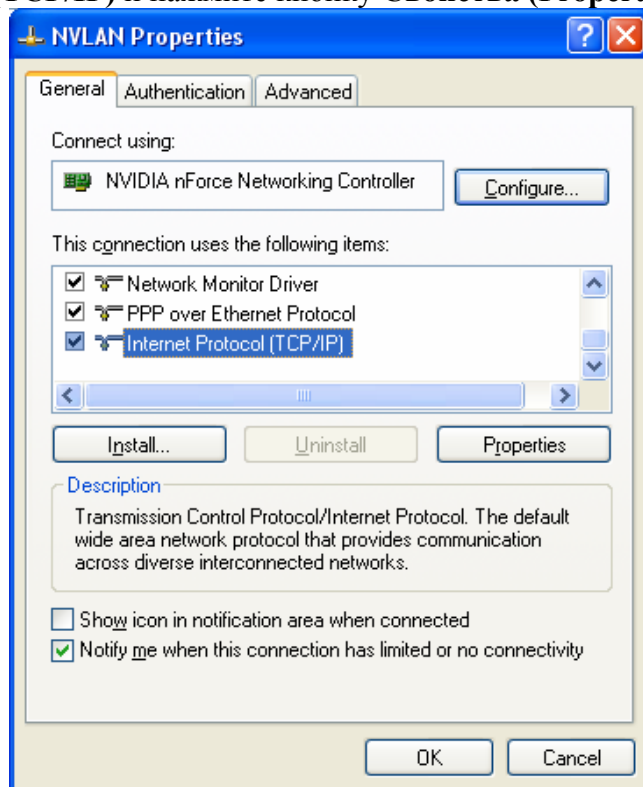


Рис. 2

В открывшемся окне (Рис. 3) выберите **Использовать следующий IP-адрес / Use the following IP address**, задайте значение *192.168.1.2* для IP-адреса, *255.255.255.0* для маски подсети и *192.168.1.1* для шлюза по умолчанию, после ввода значений нажмите кнопку **ОК**.

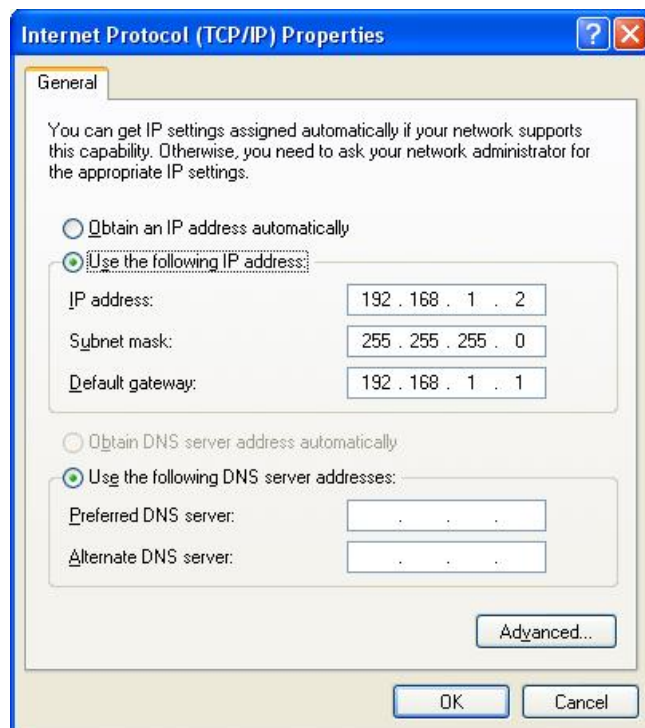


Рис. 3

3. Нажмите кнопку **Пуск / Выполнить** и запустите команду *cmd*. Откроется окно командной строки, в котором необходимо выполнить команду *arp -d* для очистки таблицы ARP.
4. Введите IP-адрес *192.168.1.1* в поле **Target Information IP Address** (Рис. 4) и нажмите кнопку справа от данного поля **Retrieve/Assign IP Address** (Рис. 5).

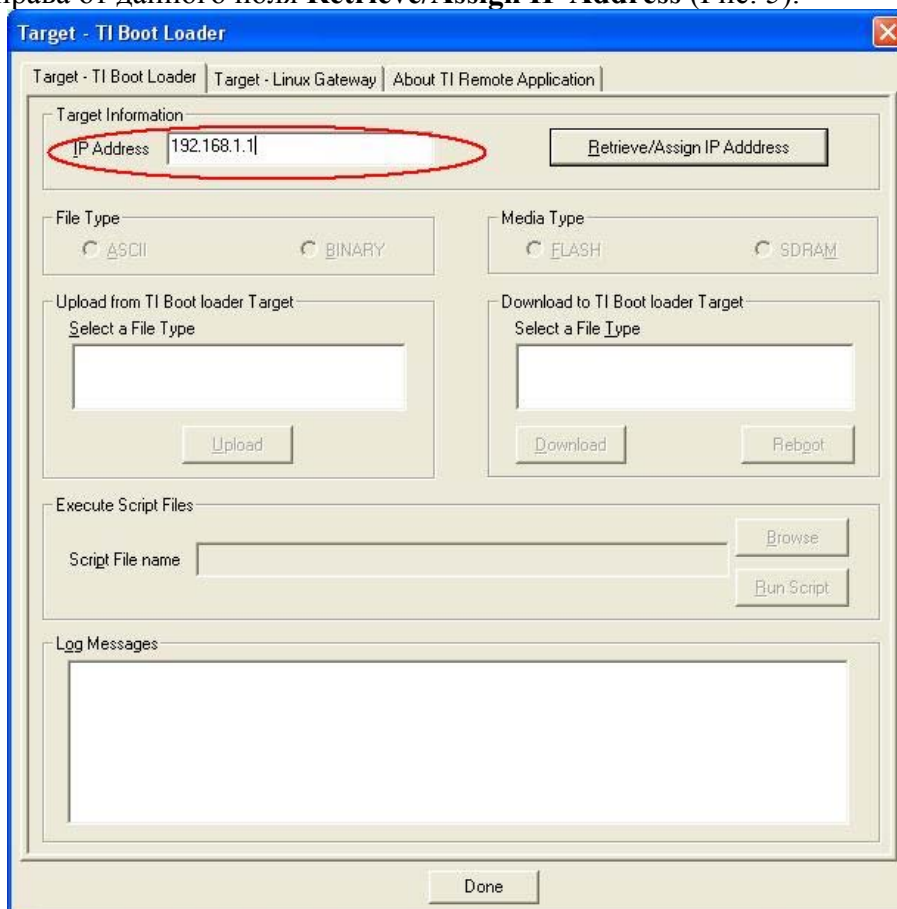


Рис. 4

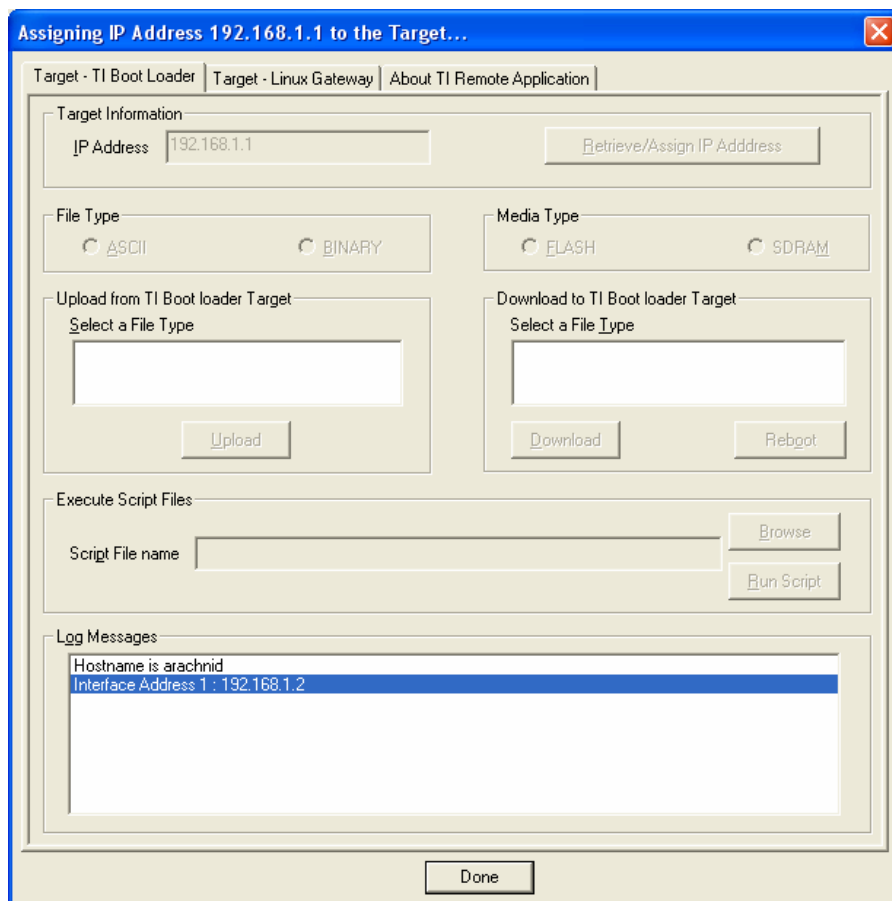


Рис. 5

- Приложение должно определить IP-адрес персонального компьютера и его имя хоста, присвоенное в ОС.
5. При запуске приложения «TI Remote Application» отключите питание модема, индикаторы на информационной панели модема должны погаснуть. ОС вашего персонального компьютера должна проинформировать об отключенном сетевом кабеле.
  6. Включите питание модема. Приложение «TI Remote Application» должно подключиться в течение 2-5 сек. к загрузчику модема, интерфейс программы должен выглядеть следующим образом (Рис. 6).

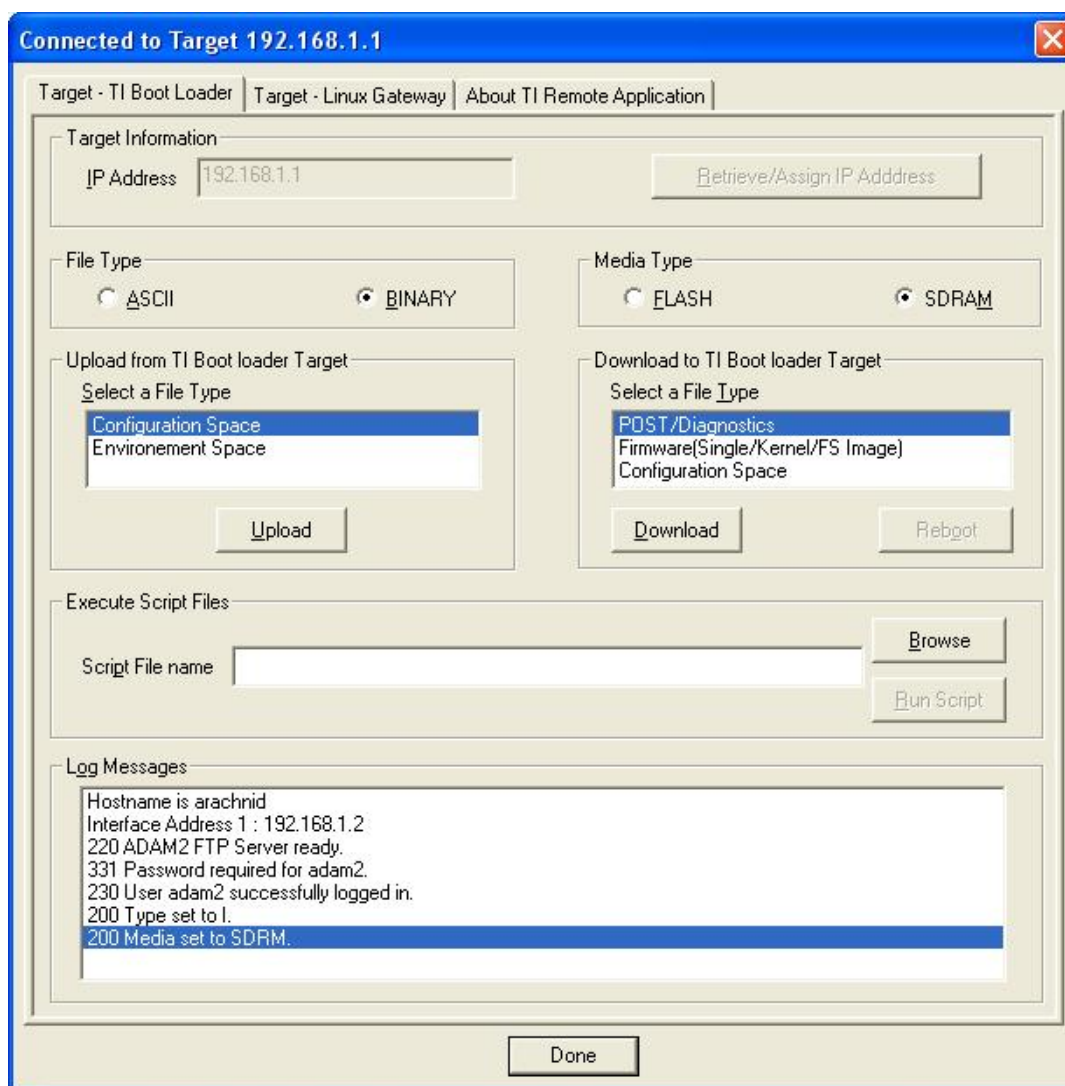


Рис. 6

Примечание: В случае, если подключение не происходит и в журнале приложения (Рис. 6) не отображается приветствие «ADAM2 FTP Server Ready», при этом шаги 1-6 данного раздела выполнены верно, то, это значит, что загрузчик модема вышел из строя и не функционирует корректно. В данном случае модем необходимо сдать для ремонта по месту приобретения.

Выберите в разделе **Media Type** работу приложения с флэш-памятью (шаг №1, значение **Flash**), в разделе **Download to TI Boot loader Target** тип загружаемого файла **Firmware (Single/ Kernel/ FS Image)** (шаг №2) и нажмите кнопку **Download** (шаг №3) (Рис. 7).

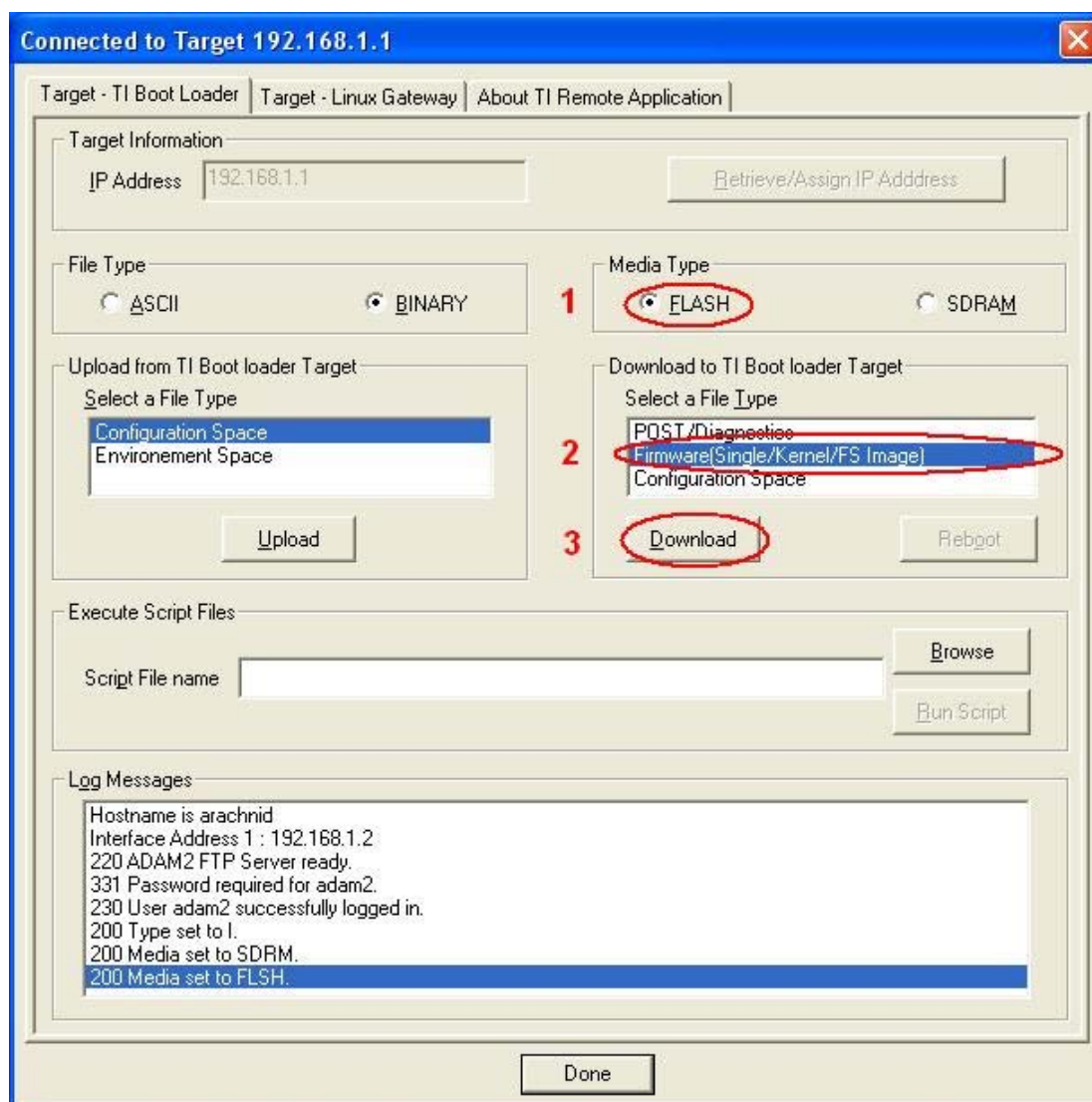


Рис. 7

Далее выберите файл образа ОС модема (прошивку) (Рис. 8) и нажмите кнопку **Open**.

Примечание: Приложение «TI Remote Application» автоматически пересчитывает значения адресов памяти mtdX в области переменных окружения загрузчика и не требует их задания перед загрузкой ОС модема.

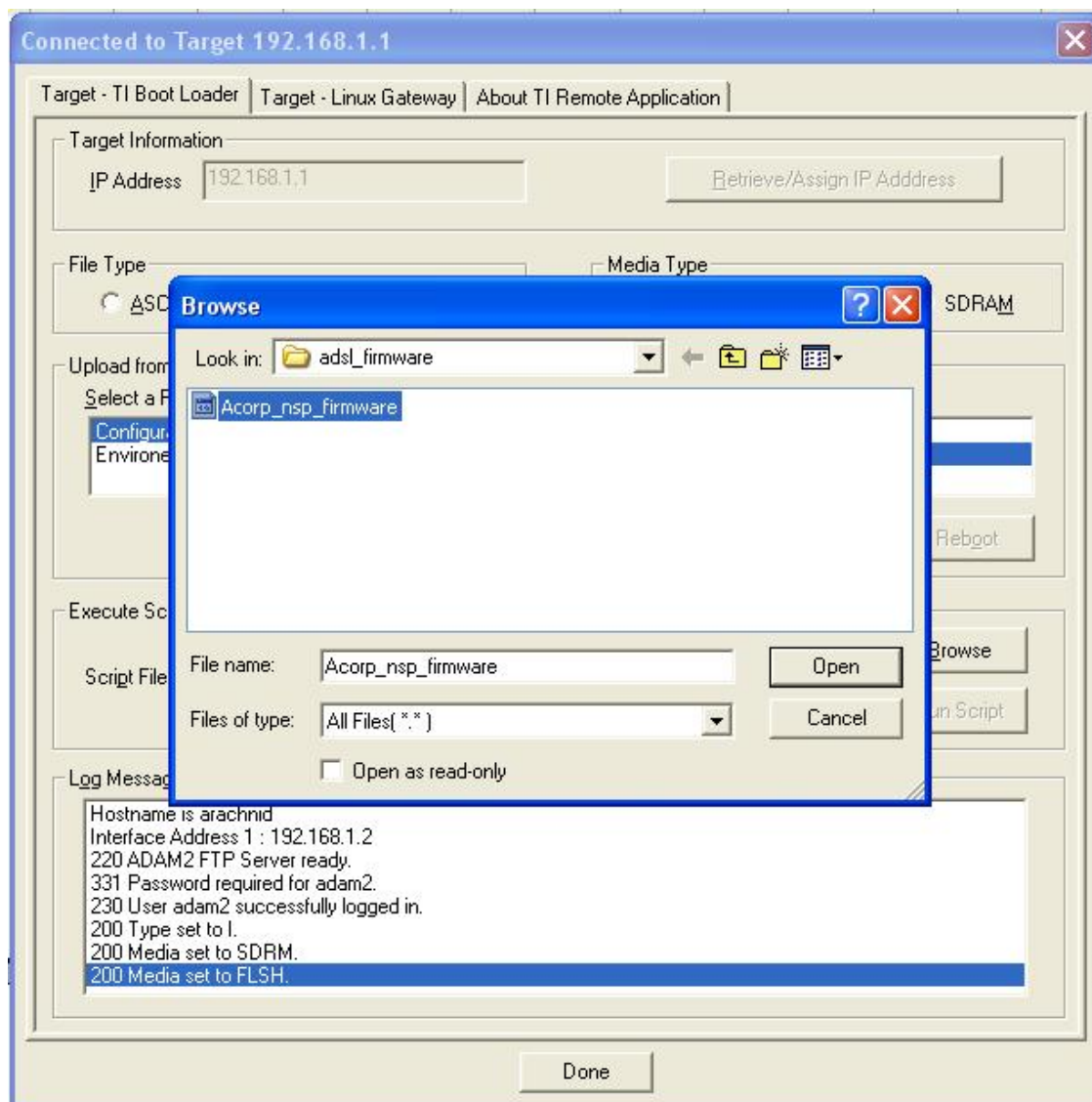


Рис. 8

Начнется процедура очистки флэш-памяти модема с последующей загрузкой выбранной ОС в флэш-память модема. По прошествии 30-40 секунд прошивка должна загрузиться и приложение «TI Remote Application» должно сообщить об успешности данной операции (Рис. 9).



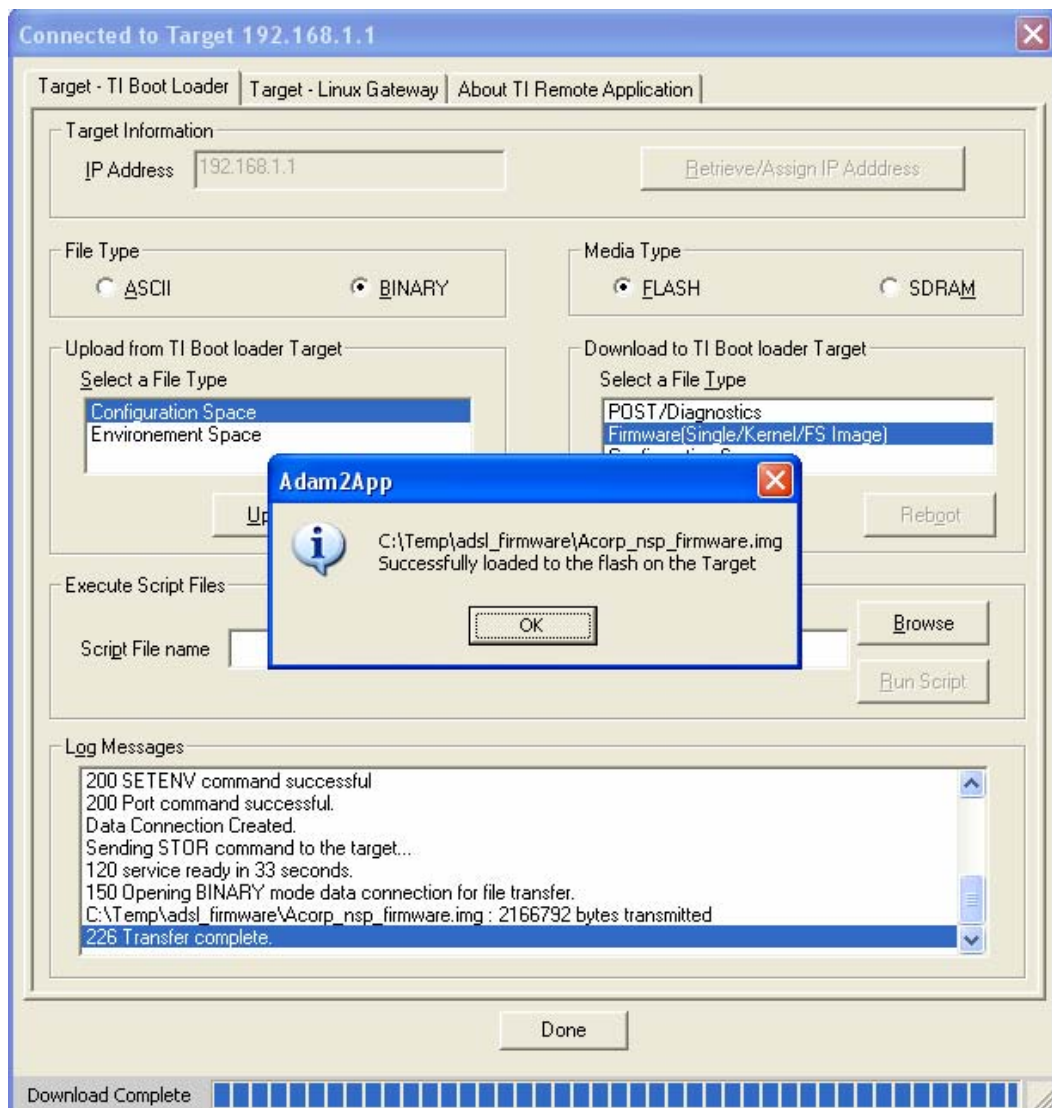


Рис. 9

Для завершения процедуры восстановления модема нажмите кнопку **ОК** (Рис. 9) и кнопку **Reboot** для перезагрузки модема (Рис. 10).



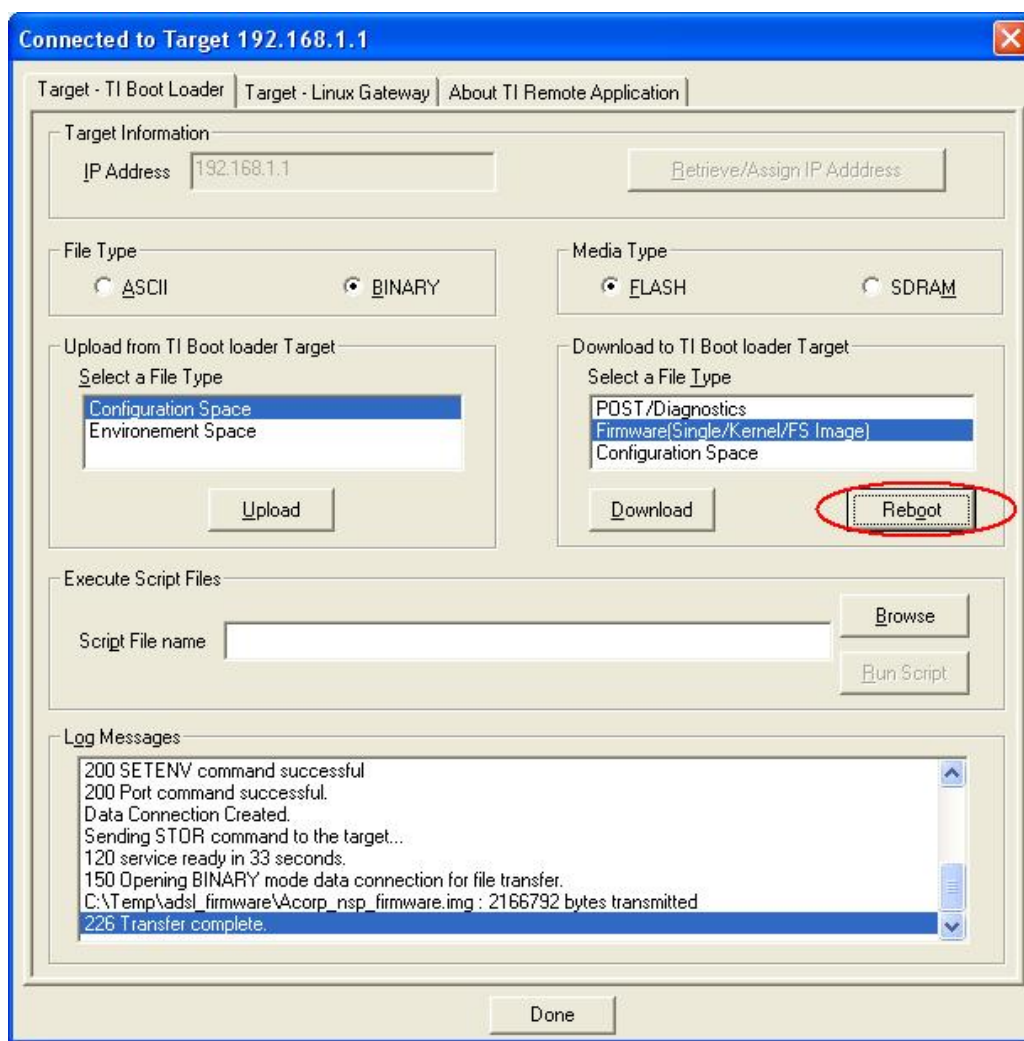


Рис. 10

7. Откройте Интернет браузер и введите в адресной строке адрес *192.168.1.1*, тем убедитесь, что функциональность модема восстановлена, и вы получаете доступ к ВЕБ-интерфейсу маршрутизатора.
8. Выполните восстановление всех настроек модема к значению по умолчанию, путем выполнения команды **Restore to defaults** на закладке **TOOLS**, пункт меню **System Commands**.

### III. Изменение значений области переменных окружения загрузчика

1. Для изменения значений в области переменных загрузчика необходимо выполнить шаги 1-6 раздела II данной инструкции.
2. Далее выберите в разделе **Upload from TI Boot loader Target** тип изменяемой области переменных окружения **Environment Space** (шаг №1) и нажмите кнопку **Upload** (шаг №2) (Рис. 11).

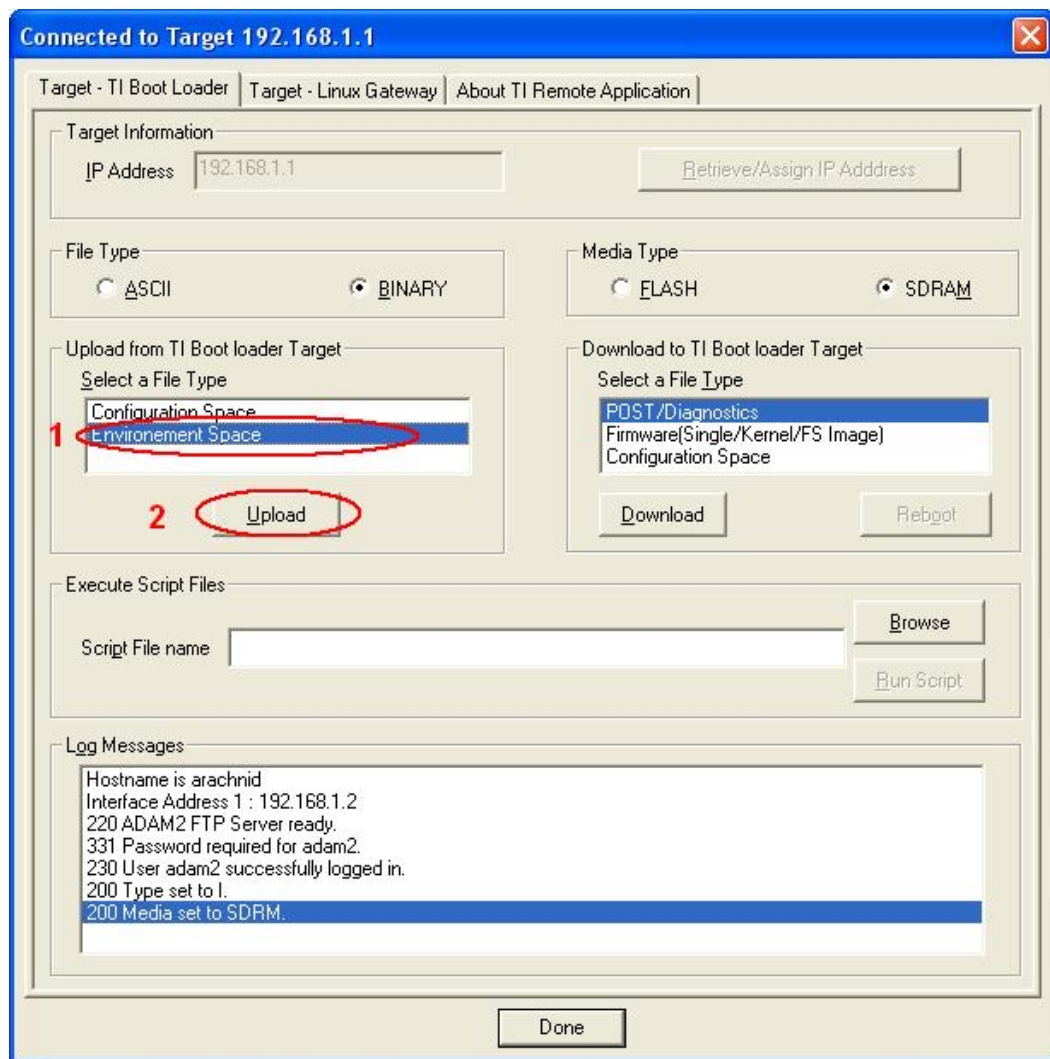


Рис. 11

Отобразится список переменных окружения загрузчика (Рис. 12)

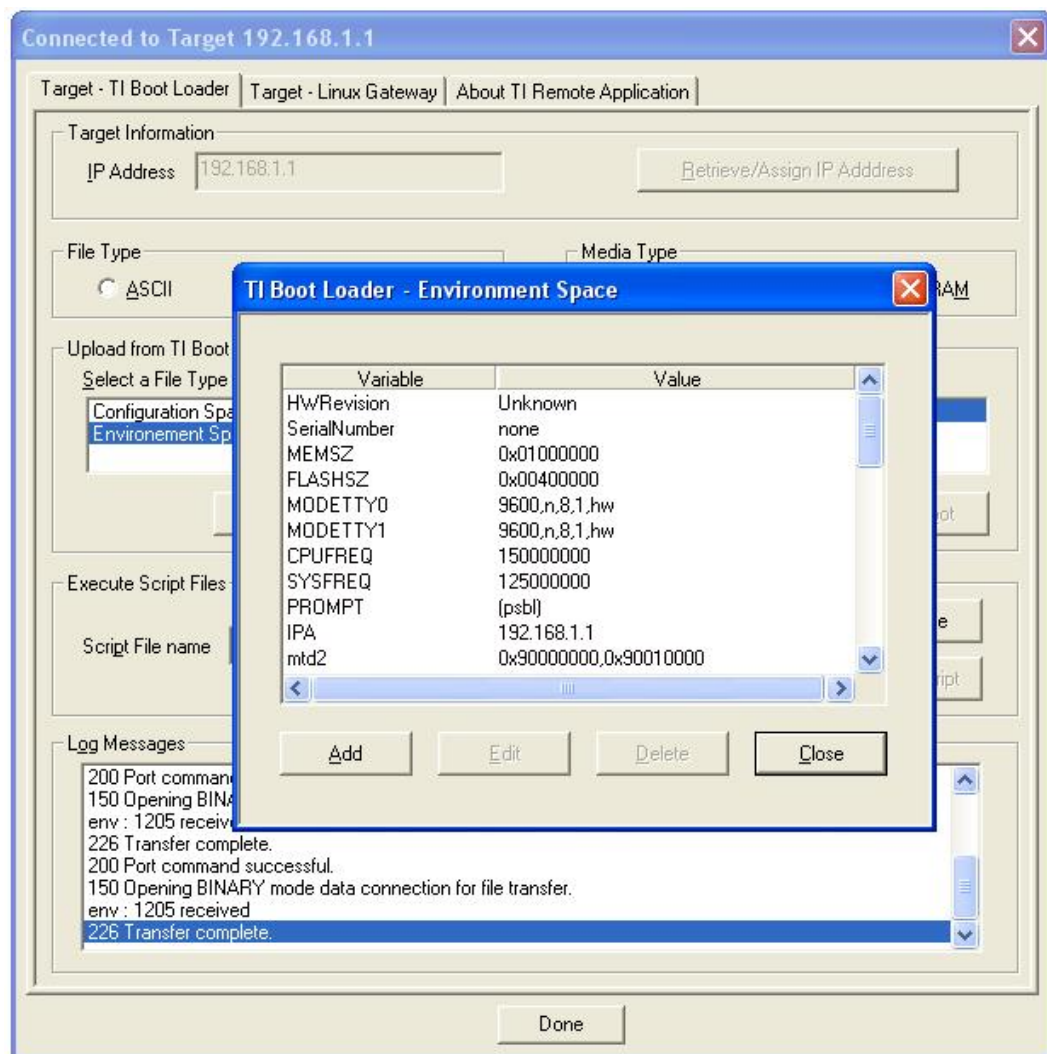


Рис. 12

Выбрав значение переменной из списка (Рис. 13) нажмите кнопку **Edit** и произведите его изменение (Рис. 14).

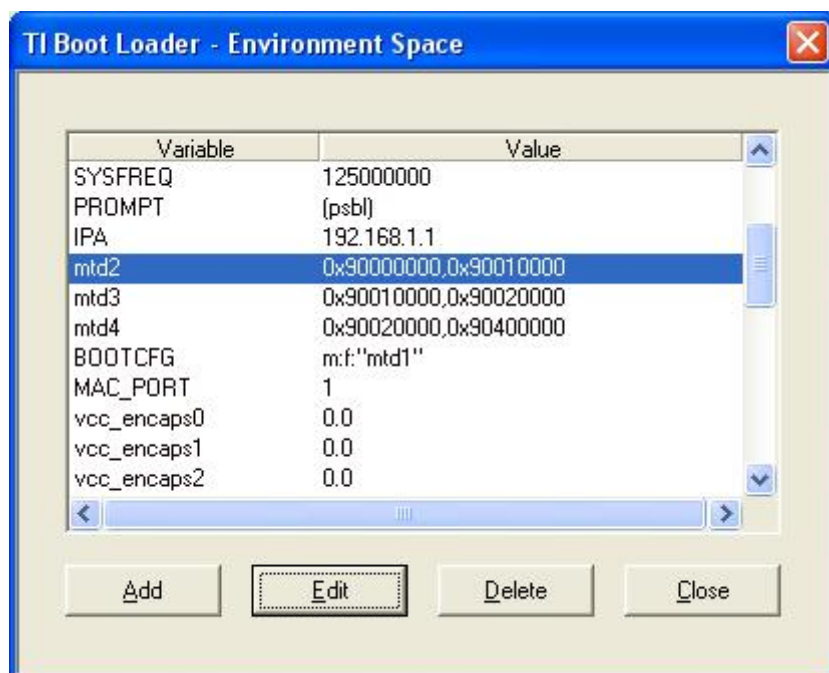


Рис. 13

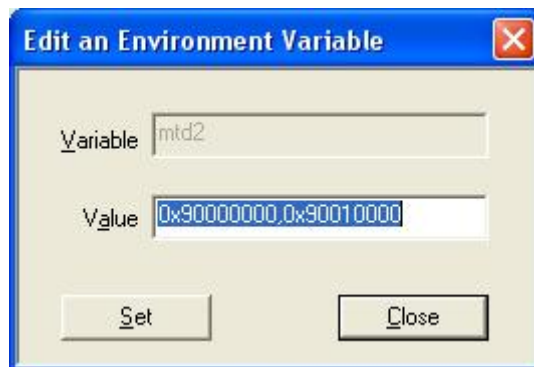


Рис. 14

Для применения изменений нажмите кнопку **Set**, для отмены изменений **Close** (Рис. 14).

Примечание: Изменение области переменных окружения загрузчика необходимо производить осознано, в противном случае это может нарушить работу модема.

## Список литературы

1. Служба бета тестирования и инноваций. Восстановление модема Sprinter@ADSL LAN420 через ADAM2. [URL: http://www.beta.acorp.ru/forum/viewtopic.php?t=1965](http://www.beta.acorp.ru/forum/viewtopic.php?t=1965)