

ПРОИЗВОДСТВЕННО-
ТОРГОВАЯ ФИРМА

Весна

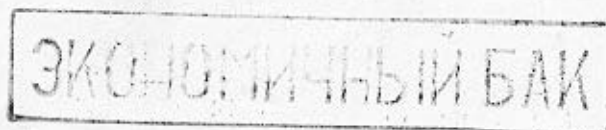


610035, г. Киров
ул. Производственная, 24



**МАШИНА СТИРАЛЬНАЯ
АВТОМАТИЧЕСКАЯ
БЫТОВАЯ ТИПА СМА МОДЕЛИ
«ВЯТКА-АВТОМАТ-16»**

**РУКОВОДСТВО ПО ЭКСПЛУАТАЦИИ
ЗФК.974.021 РЭ**



1995

Кировская
производственно-торговая фирма
«ВЕСТА»
610035, г. Киров
ул. Производственная, 24

МАШИНА СТИРАЛЬНАЯ АВТОМАТИЧЕСКАЯ БЫТОВАЯ ТИПА СМА МОДЕЛИ «ВЯТКА-АВТОМАТ-16»

**РУКОВОДСТВО ПО ЭКСПЛУАТАЦИИ
ЗФК.974.021 РЭ**

К СВЕДЕНИЮ ПОКУПАТЕЛЕЙ!

Стиральная машина «ВЯТКА-АВТОМАТ-16»
имеет сертификат соответствия требованиям безопасности
по ГОСТ 27570.4-87, ГОСТ 8051-83, ТУ1-01-0867-89
№ ГОСТ Р.RU.0035.1.2.0019 от 31.03.94 г.

- * современный дизайн
- * новая конструкция бака, обеспечивает экономию:
 - воды на 30%
 - электроэнергии на 15%
- * работает от сети переменного однофазного тока напряжением 220В
- * предусмотрено стационарное подсоединение к водопроводной сети
- * полностью автоматический процесс стирки белья
- * переключатель программ для любого вида белья
- * режим отключения отжима
- * энергоэкономичный режим стирки (ограничение нагрева моющего раствора до 60°C)
- * экономичный режим стирки
- * визуальная индикация режима работы машины и работы нагревателя
- * съемный фильтр насоса

ВНИМАНИЕ!

1. Для обеспечения электробезопасности машина должна быть заземлена!

2. Доработка электрической и водопроводной сетей, в случае необходимости, должна производиться специализированной организацией, адрес которой Вы можете узнать в магазине.

3. Все перемещения и транспортирования производить с закрепленным баком (Приложение 2). В случае несоблюдения требований по закреплению и упаковке машины претензии к работе машины заводом-изготовителем НЕ ПРИНИМАЮТСЯ.

4. Если машина в зимнее время внесена с улицы в отапливаемое помещение, то перед включением ей надо дать прогреться до комнатной температуры в течение 2-х часов.

5. Конструкция машины постоянно совершенствуется, поэтому возможны некоторые расхождения между конструкцией машины и руководством по эксплуатации, не влияющие на технические данные.

ЗАПРЕЩАЕТСЯ!

Эксплуатация машины в домах, где электропроводка не может обеспечить пожаро- и электробезопасность!

ВНИМАНИЕ!

ПРИ ПОКУПКЕ СТИРАЛЬНОЙ МАШИНЫ ТРЕБУЙТЕ ОТ ТОРГОВОЙ ОРГАНИЗАЦИИ ПРОВЕРКИ РАБОТОСПОСОБНОСТИ МАШИНЫ, А ТАКЖЕ ОТСУТСТВИЯ МЕХАНИЧЕСКИХ ПОВРЕЖДЕНИЙ КОРПУСА МАШИНЫ. ПО МЕХАНИЧЕСКИМ ПОВРЕЖДЕНИЯМ, ОБНАРУЖЕННЫМ НА ДОМУ У ПОКУПАТЕЛЯ, ПРЕТЕНЗИИ ЗАВОДОМ-ИЗГОТОВИТЕЛЕМ НЕ ПРИНИМАЮТСЯ.

НЕСОБЛЮЖДЕНИЕ ПРАВИЛ, ИЗЛОЖЕННЫХ В РУКОВОДСТВЕ, ВЛЕЧЕТ ЗА СОБОЙ СНЯТИЕ С ГАРАНТИЙНОГО ОБСЛУЖИВАНИЯ.

**ПРЕЖДЕ ЧЕМ
ПОЛЬЗОВАТЬСЯ МАШИНОЙ,
ВНИМАТЕЛЬНО ИЗУЧИТЕ
НАСТОЯЩЕЕ РУКОВОДСТВО!**

**ПРИ ПОКУПКЕ МАШИНЫ ТРЕБУЙТЕ
ОТ ТОРГОВОЙ ОРГАНИЗАЦИИ
ЗАПОЛНЕНИЯ РАЗДЕЛОВ
«СВИДЕТЕЛЬСТВО О ПРИЕМКЕ
И ПРОДАЖЕ» И ТАЛОНОВ
НА ГАРАНТИЙНОЕ ОБСЛУЖИВАНИЕ**

СОДЕРЖАНИЕ

| | стр. |
|--|------|
| 1. Общие указания | 6 |
| 2. Технические данные | 8 |
| 3. Комплект поставки | 9 |
| 4. Требования безопасности | 9 |
| 5. Подготовка к работе | 10 |
| 6. Назначение органов управления и индикации | 15 |
| 7. Порядок работы | 17 |
| 8. Техническое обслуживание | 18 |
| 9. Правила хранения | 23 |
| 10. Возможные неисправности и методы их устранения | 25 |
| 11. Свидетельство о приемке и продаже | 26 |
| 12. Гарантийные обязательства изготовителя | 27 |
| 13. Приложения | 29 |

1. ОБЩИЕ УКАЗАНИЯ

1.1. Машина стиральная автоматическая бытовая типа СМА-4ФБ модели «Вятка-автомат-16», именуемая в дальнейшем «машина», предназначена для стирки, полоскания и отжима белья из всех видов тканей с применением малопенящихся синтетических моющих средств.

1.2. Машина производит подсинивание, подкрахмаливание, отбеливание, ароматизацию и антистатическую обработку белья, именуемые в дальнейшем «специальные обработки», при введении соответствующих средств в дозатор.

1.3. Машина работает от сети горячего и холодного водоснабжения, именуемого в дальнейшем «смешанное водоснабжение», или только от сети холодного водоснабжения с полным или частичным подогревом моющего раствора.

1.4. Машина предназначена для эксплуатации только в дневное время (с 7 до 23 ч.).

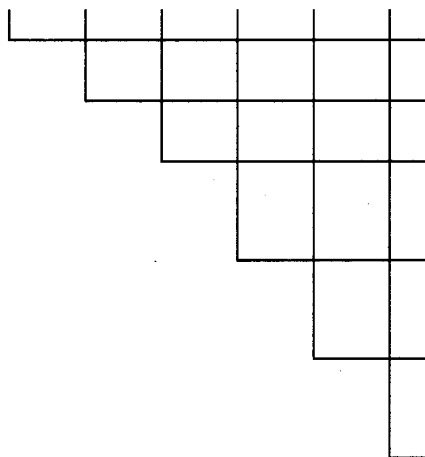
1.5. Основным преимуществом машины является полная автоматизация режимов стирки, включая предварительную и основную стирки, полоскание, специальную обработку и отжим белья.

1.6. Для экономии расхода воды, электроэнергии и моющих средств предусмотрены экономичный и энергоэкономичный режимы стирки.

1.7. Машина должна подключаться к электрической сети 220 В при помощи двухполюсной вилки с заземляющим контактом.

1.8. Модели машин различаются по конструктивному исполнению. Условное обозначение машины:

X XX XX X X X



Буквенное обозначение модели машины: ВА — «Вятка-автомат»

Число, обозначающее номер модели (номер разработки)

Двухзначное число, обозначающее число оборотов барабана при отжиге: 05 — 500 об/мин.
10 — 1000 об/мин.

Исполнение по баку:
0 — эмалированный бак
1 — бак из нержавеющей стали

Работа машины от сети водоснабжения:
0 — горячего и холодного
1 — холодного

Резерв

Для снижения потребления электроэнергии, воды и моющих средств в машине может быть применен «экономичный бак». На рис. 2 показаны уровни заливаемой воды в обычном баке и «экономичном». При использовании в машине «экономичного»

бака показатели «ОТСТИРЫВАЕМОСТЬ, ПОЛОСКАНИЕ, ПОТЕРЯ ПРОЧНОСТИ» соответствуют требованиям Государственного стандарта.

Пример обозначения машины модели «Вятка-автомат-16», работающей от сети горячего и холодного водоснабжения, имеющей скорость вращения барабана при отжиге 500 об/мин. и эмалированный бак:

«Вятка-автомат-16» ВА160500

1.9. Общий вид машины показан на рис. 1.

Машина с обычным фильтром насоса

Машина с передней нижней панелью

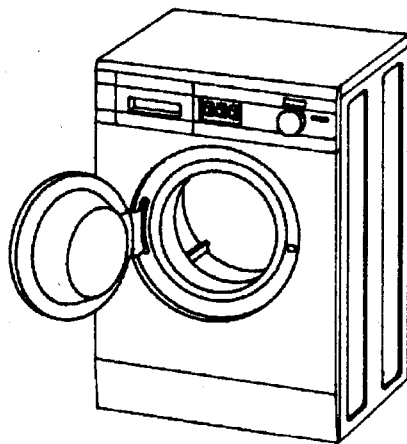
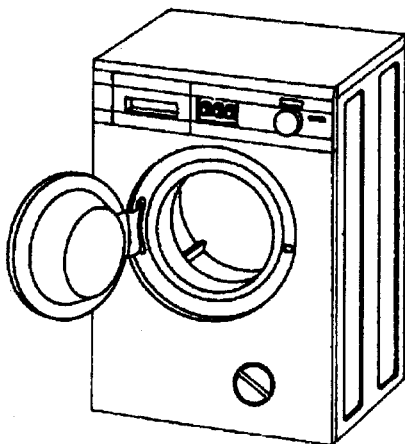


Рис. 1. Общий вид машины

Обычный бак

Экономичный бак



Рис. 2. Уровень заливки воды в баках различной конструкции

2. ТЕХНИЧЕСКИЕ ДАННЫЕ

Таблица 1

| Наименование параметра | Величина |
|--|----------|
| Номинальное напряжение, В | 220 |
| Номинальный ток, А | 10 |
| Частота тока, Гц | 50 |
| Номинальная мощность электронагревателя, Вт | 1900 |
| Потребляемая мощность машины, Вт | 2200 |
| Количество программ | 16 |
| Время самого продолжительного цикла стирки, мин. не более | 190 |
| Частота вращения барабана, об/мин. | 500 |
| Размер резьбы на соединительной гайке наливных шлангов | G 3/4-B |
| Суммарное содержание драгоценных металлов, г серебро | 5,28 |
| Номинальная загрузка сухого белья, кг, не более: | |
| из хлопчатобумажных и льняных тканей | 4,0 |
| из шелковых и синтетических тканей | 2,5 |
| из шерстяных тканей | 1,0 |
| Габаритные размеры, мм, не более: | |
| длина | 595 |
| глубина | 555 |
| высота | 850 |
| Масса (нетто), кг, не более | 85 |

3. КОМПЛЕКТ ПОСТАВКИ

Таблица 2

| Наименование | Количество |
|--|-----------------------|
| Машина стиральная | 1 шт. |
| Шланги налива воды | 2 шт. (1 шт.) |
| Прокладки | 4 шт. (2 шт.) |
| Кронштейн для крепления сливного шланга в рабочем положении | 1 шт. |
| Винты для крепления кронштейна к корпусу машины | 2 шт. |
| Вставки | 3 шт. |
| Ванночка для слива остатка жидкости | 1 шт. |
| Розетка двухполюсная с заземляющим контактом | 1 шт. |
| Пакет | 1 шт. |
| Руководство по эксплуатации | 1 экз. |
| Упаковка | 1 комплект |
| Устройство для подключения к сети водоснабжения | 1 комплект |

Примечание. В скобках указаны данные для моделей машин, работающих только от сети холодного водоснабжения.

4. ТРЕБОВАНИЯ БЕЗОПАСНОСТИ

Безопасность при эксплуатации машины обеспечивается конструкцией машины, правильностью подключения к электрической сети и исправностью заземления, а также Вашими правильными действиями.

Контроль за правильностью подключения машины к электрической сети и исправностью заземления осуществляют специализированные организации, адрес которых Вы можете узнать в магазине.

ЗАПРЕЩАЕТСЯ:

- 1) производить какие-либо работы по техническому обслуживанию при включенной машине;
- 2) эксплуатировать машину со снятыми верхней и задней крышками;
- 3) эксплуатировать машину с поврежденным электрошнуром и в случае неисправности заземления;
- 4) включать машину в наклонном положении;
- 5) производить стирку белья, пропитанного веществами, способными выделять горючие, взрывоопасные или токсичные пары;
- 6) производить регулировку и наладку узлов, установку и ремонт машины и электрооборудования лицам, не прошедшим специальной подготовки.

КАТЕГОРИЧЕСКИ ЗАПРЕЩАЕТСЯ:

- 1) производить установку розеток в туалетах, ванных комнатах и совмещенных санузлах;
- 2) заземлять корпус машины через отопительное, водопроводное и канализационное оборудование.

5. ПОДГОТОВКА К РАБОТЕ

5.1. МОНТАЖНЫЕ РАБОТЫ.

5.1.1. Машина подключается к электрической сети при помощи двухполюсной вилки с заземляющим контактом (рис. 4). В случае отсутствия в Вашей квартире двухполюсной розетки с заземляющим контактом, ее необходимо установить. Розетка имеется в комплекте машины.

Если электропроводка в квартире, где установлена машина, имеет сечение алюминиевого провода 2,5 кв. мм (медного 1,5 кв. мм), то при установке розетки допускается использовать эту проводку с прокладкой заземляющего провода аналогичного сечения.

5.1.2. При необходимости, кроме доработки электропроводки (прокладка провода заземления), на этажном щитке установить новый защитный аппарат и квартирный электросчетчик на ток не менее 15А.

5.1.3. Машина подключается к водопроводной сети стационарно (рис. 4) с установкой отдельных вентилях или кранов для холодной и горячей воды, с возможностью подключения к ним наливных шлангов, посредством соединительной гайки с резьбой G 3/4-В (труб. 3/4).

5.1.4. Доработка внутриквартирной электрической и водопроводной сети по заявкам граждан, купивших машины, должна осуществляться специализированными организациями в соответствии с рекомендациями данного руководства и согласно «Временным правилам по установке и подключению электрических бытовых машин и приборов мощностью от 1,3 до 4 кВт в государственном жилом фонде и домах ЖСК».

Адрес специализированной организации по обслуживанию и ремонту машины Вы можете получить в магазине.

5.2. УСТАНОВКА МАШИНЫ.

ВНИМАНИЕ! В связи с тем, что машина является сложным изделием, неправильная установка СМА может привести к аварии или несчастному случаю. Установку и проверку работы машины производят только специалисты предприятий, осуществляющих гарантийное обслуживание бытовой техники.

5.2.1. Снимите упаковку.

5.2.2. Откройте люк, для чего переместите стопор со знаком ◀ на ручке люка влево, т. е. к центру люка, и потяните рычаг на себя (рис. 1.).

Извлеките из бака машины комплектующие изделия и документацию. Плавное закройте люк (до щелчка).

5.2.3. Демонтируйте детали, крепящие бак при транспортировании машины. При этом рекомендуется соблюдать следующую последовательность (рис. 3): выверните винты 7 крепления задней панели 8, снимите панель, отверните гайки 11, выньте втулки 14, находящиеся на винтах 15 между стенкой корпуса и баком, и винты 15.

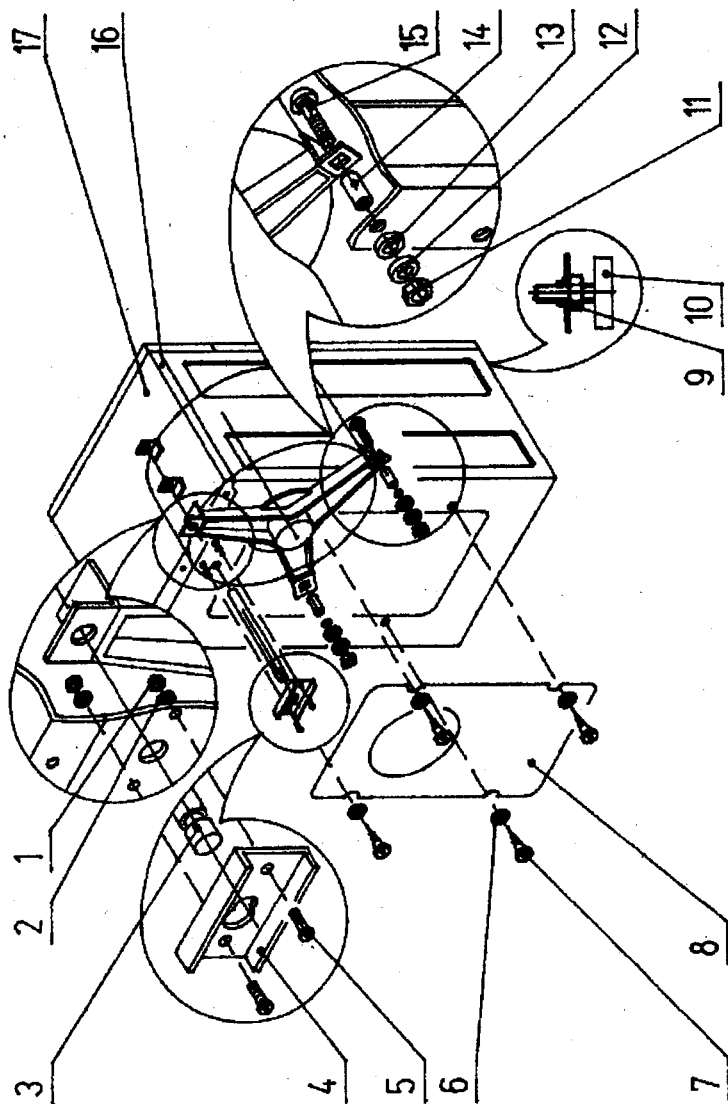
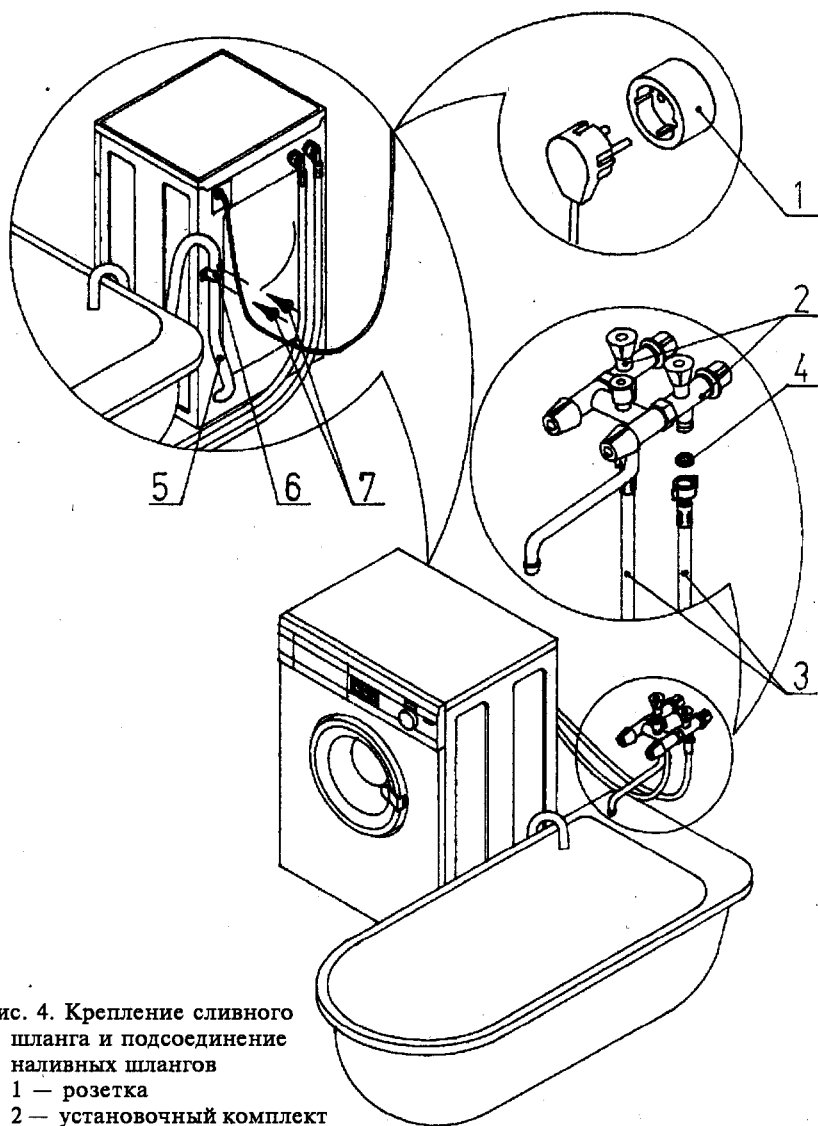


Рис. 3. Демонтаж транспортировочных деталей

1 — гайка, 2 — шайба, 3 — шток, 4 — скоба, 5 — винт,
 6 — шайба, 7 — винт, 8 — панель задняя, 9 — гайка,
 10 — ножка, 11 — гайка, 12 — шайба, 13 — шайба,
 14 — втулка, 15 — винт, 16 — винт, 17 — крышка



**Рис. 4. Крепление сливного
шланга и подсоединение
наливных шлангов**

- 1 — розетка
- 2 — установочный комплект
- 3 — наливные шланги
- 4 — прокладки
- 5 — сливной шланг
- 6 — кронштейн
- 7 — винты

Выверните винты 5 и извлеките вместе со скобой 4 штوك 3, установите заднюю панель 8 в исходное положение, закрепив ее винтами 7.

ВНИМАНИЕ!

Сохраняйте демонтированные детали и упаковку для возможных будущих перемещений и транспортирования машины.

Все перемещения машины в процессе эксплуатации и транспортирования производить с закрепленным баком во избежание повреждения ее частей.

Порядок приведения машины в транспортное положение приведен в приложении 2.

5.2.4. После демонтажа деталей бак должен висеть на пружинах, что является его рабочим положением.

5.2.5. Отверстия в корпусе из-под транспортировочных элементов (болты, штوك) заглушите пластмассовыми вставками, имеющимися в комплекте машины.

5.2.6. Закрепите сливной шланг на задней стенке корпуса машины (рис. 4) имеющимися в комплекте кронштейном и винтами для того, чтобы не вылился моющий раствор в случае падения шланга.

5.2.7. Подключите наливной шланг, подсоединенный к штуцеру электромагнитного клапана с обозначением «Х» (на задней стенке машины), к водопроводной сети с холодной водой. При наличии водопроводной сети с горячей водой подключите к ней второй наливной шланг, а другой конец шланга к штуцеру электромагнитного клапана с обозначением «Г» (рис. 4). При этом в соединительных гайках наливных шлангов должны быть установлены резиновые прокладки из комплекта машины.

5.2.8. Установите машину на таком расстоянии от ванны или раковины, чтобы можно было пользоваться сливными и наливными шлангами. Корпус машины не должен касаться какого-либо рядом стоящего оборудования.

5.2.9. Отрегулируйте устойчивое положение машины вращением ножек (рис. 3) и зафиксируйте его прикручиванием гаек к корпусу машины.

5.3. ПОДГОТОВКА БЕЛЬЯ К СТИРКЕ

5.3.1. Пересмотрите белье перед стиркой. Извлеките из карманов посторонние металлические предметы, т. к. они могут порвать белье и привести к поломке машины. Несоблюдение этого пункта является нарушением Руководства по эксплуатации.

5.3.2. Рассортируйте белье по виду ткани (хлопчатобумажное, льняное, синтетическое и т. д.), по цвету (белое и цветное).

5.3.3. Отремонтируйте белье: заштопайте разрывы, пришейте болтающиеся пуговицы, закройте молнии, подшейте кромки.

5.3.4. Крупное белье перед стиркой разверните.

5.3.5. Масса загруженного белья в сухом виде не должна превышать значений, указанных в технических данных.

Для примерного расчета массы белья рекомендуется пользоваться табл. 3.

Таблица 3

| Наименование | Масса, г | Наименование | Масса, г |
|--------------------|----------|------------------------|----------|
| Простыня | 425 | Сорочка детская | 200 |
| Наволочка | 200 | Сорочка женская | 150 |
| Полотенце кухонное | 200 | Юбка | 300 |
| Полотенце банное | 350 | Носовой платок | 25 |
| Пододеяльник | 625 | Чулки, носки | 60 |
| Скатерть | 600 | Брюки хлопчатобумажные | 800 |
| Сорочка мужская | | Одеяло байковое | 1300 |
| верхняя | 300 | Лыжный костюм | 1500 |

5.4. ПОДГОТОВКА МАШИНЫ К РАБОТЕ

5.4.1. Опустите конец сливного шланга в раковину или ванну (рис. 4) так, чтобы конец шланга находился на высоте 0,8 — 1,0 м от уровня пола.

5.4.2. Подключите машину к электрической сети.

5.4.3. Откройте водопроводные вентили, к которым подсоединены наливные шланги.

ВНИМАНИЕ!

Перед первой стиркой белья рекомендуется промыть машину. Для этого необходимо засыпать в центральную ванночку примерно 40 г стирального порошка и провести деликатную стирку без белья по 13 программе.

5.4.4. Загрузите партию белья в барабан машины и закройте люк. Во избежание увеличения вибрации машины на программе «отжим» не рекомендуется загрузка менее 1,5 кг белья.

5.4.5. Введите в бункер дозатора (рис. 5) необходимое количество стирального порошка и, при необходимости, одно из средств для специальной обработки белья (подсинивания, ароматизации или антистатической обработки):

1) в ванночку А (предварительная стирка) — 45 г, что составляет 4—5 столовых ложек стирального порошка;

2) в ванночку В (основная стирка) — 110 г порошка, что составляет примерно 10 столовых ложек;

3) в ванночку С (спецобработка) — средство для специальной обработки белья, до уровня, указанного на колпачке.

5.4.6. Для стирки в машине необходимо применять стиральные порошки с малым пенообразованием.

5.4.7. Средство для специальной обработки белья вводится в ванночку

перед стиркой в растворе, приготовленном согласно рецептуре, указанной в правилах его применения. Объем раствора не должен превышать уровня, указанного на колпачке.

Во избежание самопроизвольного слива раствора из ванночки не рекомендуется резко проталкивать бункер при его установке.

ВНИМАНИЕ!

1. При экономичном режиме стирки количество стирального порошка можно уменьшить примерно на $1/3$.

2. При необходимости применения отбеливающих средств их можно вводить в центральную ванночку вместе со стиральным порошком.

3. Перед введением стирального порошка в бункер дозатора проследите, чтобы ванночки были сухими.

4. При стирке слабозагрязненных тканей и (или) в мягкой воде рекомендуем уменьшать количество стирального порошка.

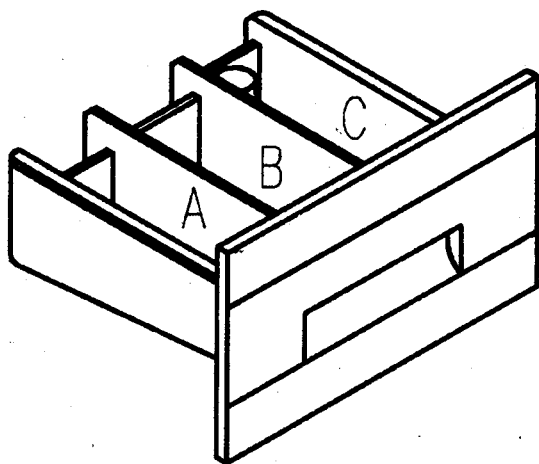


Рис. 5. Бункер дозатора

А — ванночка предварительной стирки;

В — ванночка основной стирки;

С — ванночка специальной обработки.

6. НАЗНАЧЕНИЕ ОРГАНОВ УПРАВЛЕНИЯ И ИНДИКАЦИИ

На панели управления (см. рис. 6) расположены:

КЛАВИШИ

«**О**» — при включении этой клавиши исключается операция «Отжим».

« $\backslash 1/2 /$ » — при включении этой клавиши включается экономичный режим работы машины. Используется при загрузке белья в количестве 60% и менее от номинального.

«Е» — при включении этой клавиши включается энергоэкономичный режим работы машины (нагрев моющего раствора ограничен до 60°C).

ИНДИКАТОРЫ

«СЕТЬ» — индикатор, сигнализирующий о включении машины.

«НАГРЕВ» — индикатор, сигнализирующий о работе нагревателя.

РУЧКА ВЫБОРА ПРОГРАММ — поворотом этой ручки по часовой стрелке Вы выбираете нужную Вам программу стирки. В процессе работы диск вращается по часовой стрелке.

ВНИМАНИЕ!

1. Во избежание поломки командоаппарата не пытайтесь провернуть ручку против часовой стрелки.

2. Вместо клавиш на панели машины могут быть установлены кнопки. Включение температурного режима 60°C, экономичного режима и исключение операции отжима производится нажатием кнопки с соответствующим символом.

3. В машинах с «экономичным» баком (рис. 2) при стирке белья по 5 программе должен быть включен энергоэкономичный режим стирки.

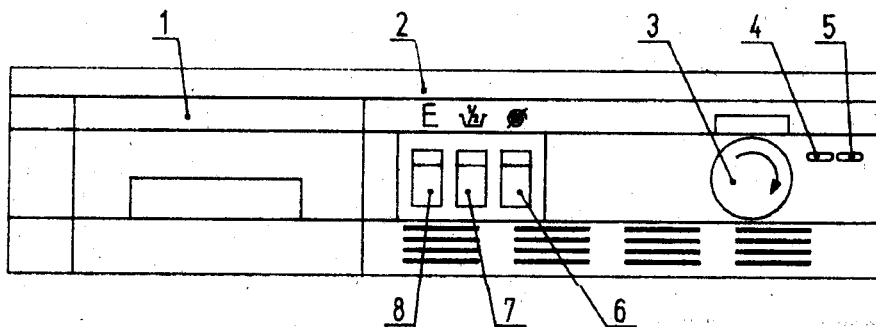


Рис. 6. Органы управления машины

1 — бункер дозатора, 2 — панель, 3 — ручка командоаппарата, 4 — индикатор «НАГРЕВ», 5 — индикатор «СЕТЬ», 6 — клавиша «отключение отжима», 7 — клавиша «экономичный режим стирки», 8 — клавиша «энергоэкономичный режим стирки».

7. ПОРЯДОК РАБОТЫ

7.1. ВЫБОР ПРОГРАММЫ СТИРКИ. Выбор программы осуществляется в выключенном (нажатом) положении ручки командоаппарата. Наберите необходимую программу стирки, для чего поверните ручку командоаппарата по часовой стрелке, совместив номер нужной Вам программы с указателем (рис. 6).

Перечень программ, вид белья и выполняемые машиной операции приведены в табл. 4.

Включите машину, потянув на себя до щелчка ручку командоаппарата. При этом загорается индикатор и производится залив воды через соответствующую ванночку дозатора.

7.2. Для предварительной стирки и полосканий заливается только холодная вода как при холодном, так и при смешанном водоснабжении. Для основной стирки при смешанном водоснабжении заливается горячая и холодная вода одновременно. При подключении машины к водопроводной сети только с холодной водой порядок работы машины не меняется, увеличивается лишь время стирки за счет увеличения длительности нагрева моющего раствора до температуры 40°C.

7.3. На предварительной и основной стирках после залива воды и перемешивания белья в барабане включается электронагреватель. В это время возможна остановка вращения барабана, а при достижении моющим раствором температуры 40°C барабан начинает вращаться.

7.4. В режимах стирки и полоскания вращение барабана производится поочередно в обе стороны с различными интервалами между вращениями в зависимости от режима (интенсивный или мягкий). Режим вращения барабана выбирается командоаппаратом автоматически.

7.5. По окончании цикла работы машина останавливается и выключается автоматически.

При необходимости можно прервать программу в любом месте, нажав ручку командоаппарата.

Машину можно вновь включить, если Вы хотите возобновить цикл с момента, в котором он был прерван, а также повторить любую из операций, при этом диск программ необходимо поставить в нужное положение.

7.6. Диск программ при работе машины вращается по часовой стрелке от выбранной Вами программы до положения, когда цифра «0» на диске совместится с указателем.

7.7. При стирке деликатных тканей (шелк, синтетика, шерсть) машина останавливается и выключается автоматически, не сливая воду из бака (так называемый «Гидростоп»), что необходимо для предотвращения образования складок на ткани. Чтобы слить воду, установите ручку командоаппарата в положение программы «Слив», после окончания которой сразу же выгрузите белье.

7.8. Выключение машины.

После окончания стирки выключите машину, нажав на ручку командоаппарата, выдерните вилку шнура из розетки и закройте краны (вентили).

ПРИМЕЧАНИЕ.

1. Электронасос работает в повторно-кратковременном режиме (40 с — работа, 35 с — пауза).
2. При прерывании цикла стирки и последующем включении машины продолжительность окончательного отжима не менее 2,5 мин.

ВНИМАНИЕ!

В Вашей машине может быть установлена блокировка от открывания люка при включенной машине в сеть. Поэтому после окончания стирки необходимо подождать 3 — 4 мин. и после этого открывать люк машины.

8. ТЕХНИЧЕСКОЕ ОБСЛУЖИВАНИЕ

8.1. После окончания стирки корпус и резиновые части машины протрите мягкой увлажненной тканью. Запрещается протирать детали машины бензином и другими растворителями.

Для просушки машины оставьте люк приоткрытым.

8.2. По окончании стирки извлеките бункер из дозатора, потянув его на себя, промойте под струей воды и протрите насухо. Установите бункер в дозатор, протолкнув его до упора.

8.3. Для обеспечения нормальной работы насоса необходимо периодически промывать фильтр насоса, для чего поставьте под фильтр ванночку для слива остатка жидкости и затем отверните его крышку на 2 — 3 оборота и потяните фильтр на себя (рис. 7). При этом возможен слив остатка воды из гидросистемы. Прочистите отверстия фильтра и промойте его под струей проточной воды. После промывки установите фильтр на место и заверните крышку.

8.4. Если в Вашей машине вместо открывающегося фильтра насоса установлена нижняя пластмассовая панель (рис. 1), то для обеспечения нормальной работы насоса необходимо периодически промывать фильтр насоса, для чего:

- снимите нижнюю стенку (рис. 8), для этого нажмите снизу вверх двумя руками на два зацепа и потяните нижний край стенки на себя;
- поставьте ванночку поз. 1 (рис. 9) под фильтр насоса, отцепите и вытяните шланг поз. 2, выдерните пробку поз. 3 и слейте остаток воды в ванночку;
- отверните крышку фильтра поз. 4 на 2 — 3 оборота против часовой стрелки и, потянув ее на себя, достаньте фильтр;
- прочистите отверстия фильтра.

Установка производится в обратном порядке.

ВНИМАНИЕ!

Не забывайте вставить пробку в шланг фильтра.

ПЕРЕЧЕНЬ ПРОГРАММ

Таблица 4

| Вид белья | Надпись на панели | Положение ручки командно-аппарата | Масса загружаемого белья, кг | Выполняемый цикл |
|---|--------------------------|-----------------------------------|------------------------------|--|
| | | | | |
| Прочные ткани (хлопок, лен) с сильным загрязнением | 1 сильное загрязнение | 1 | 4 | Предварительная стирка при t=40°C, стирка при t=90°C, 5 полосканий, отжим |
| Прочные ткани (хлопок, лен) со средним загрязнением | 2 среднее загрязнение | 2 | 4 | Предварительная стирка при t=40°C, стирка при t=90°C, 5 полосканий, отжим |
| Прочные ткани с нормальным загрязнением | 3 нормальное загрязнение | 3 | 4 | Стирка при t=90°C, 5 полосканий, отжим |
| Прочные ткани с малым загрязнением | 4 малое загрязнение | 4 | 4 | Стирка при t=60°C, 5 полосканий, отжим |
| Прочные нелиняющие ткани со средним загрязнением, стойкие при t=60°C | 5 цветные ткани 60° | 5 | 4 | Стирка при t=60°C, 5 полосканий, отжим |
| Прочные линяющие ткани, ткани со средним загрязнением | 6 цветные ткани 40° | 6 | 4 | Стирка при t=40°C, 5 полосканий, отжим |
| Прочные ткани, подлежащие отпаласкиванию | 7 полоскание | 7 | | 5 полосканий, отжим |
| Прочные ткани, которые должны быть подвергнуты специальным обработкам | 8 специальная обработка | 8 | | 2 полоскания, отжим |
| Прочные ткани, подлежащие отжиму | 9 отжим | 9 | | Отжим |
| Деликатные нелиняющие ткани (шелк, синтетика) с сильным загрязнением стойкие при t=60°C | 10 био деликатная стирка | 10 | 2,5 | Предварительная стирка при t=40°C, стирка при t=60°C, 3 полоскания, гидростоп |
| Деликатные нелиняющие ткани со средним загрязнением, стойкие при t=60°C | 11 смешанные ткани | 11 | 2,5 | Предварительная стирка при t=20-30°C, стирка при t=60°C, 3 полоскания, гидростоп |
| Деликатные нелиняющие ткани с легким загрязнением, стойкие при t=60°C | 12 синтетика 60° | 12 | 2,5 | Стирка при t=60°C, 3 полоскания, гидростоп |
| Синтетические ткани с легким загрязнением, стойкие при t=40°C | 13 синтетика 40°C | 13 | 2,5 | Стирка при t=40°C, 3 полоскания, гидростоп |
| Ткани из чистой шерсти | 14 шерсть | 14 | 1,5 | Стирка при t=40°C, 3 полоскания, гидростоп |
| Деликатные ткани | 15 полоскание | 15 | | 3 полоскания, гидростоп |
| | 16 слив | 16 | | Слив |

ПРИМЕЧАНИЕ. * Для модели машин с «экономичным» баком клавиша «Е» должна быть включена. При нажатии на клавишу «Е» температурный режим стирки не нормируется.

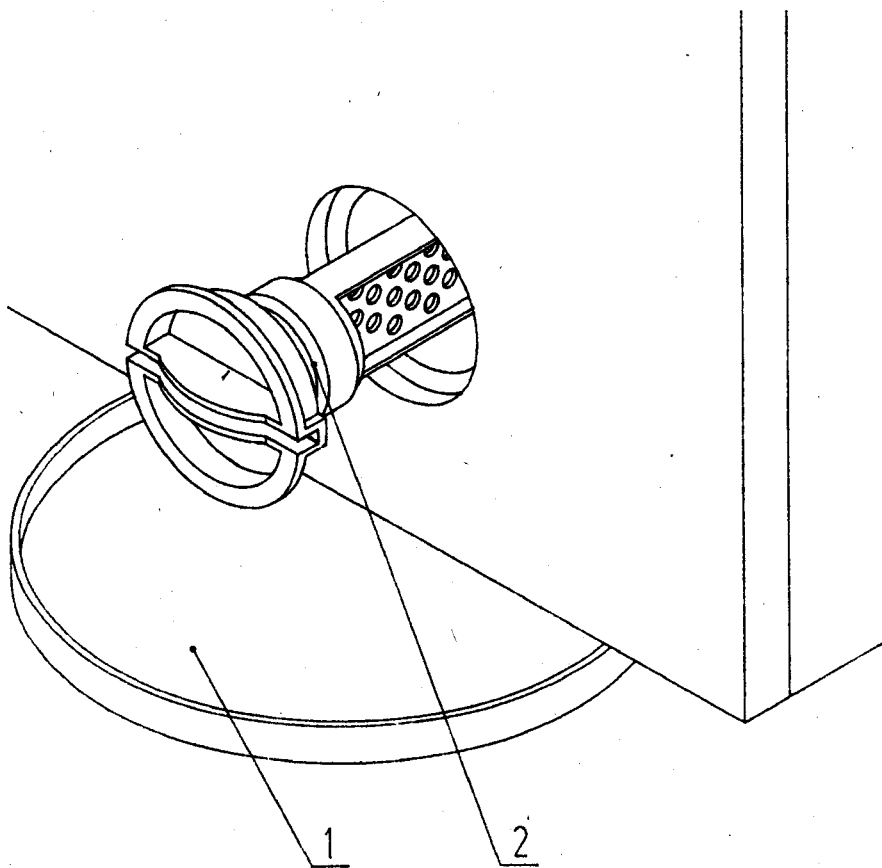


Рис. 7. Фильтр насоса

1 — ванночка для слива остатка жидкости.

2 — фильтр насоса.

9. ПРАВИЛА ХРАНЕНИЯ

9.1. Хранить машину следует в помещениях с температурой окружающего воздуха не ниже 5°C .

9.2. Оберегать машину от резких толчков и ударов.

9.3. Соблюдение указанных требований, бережное обращение с машиной продлит срок ее службы.

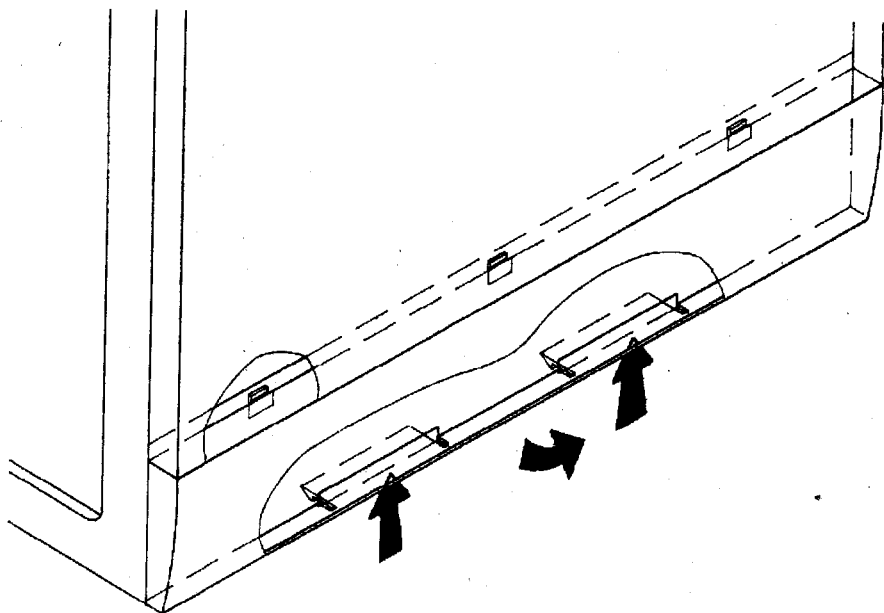


Рис. 8.

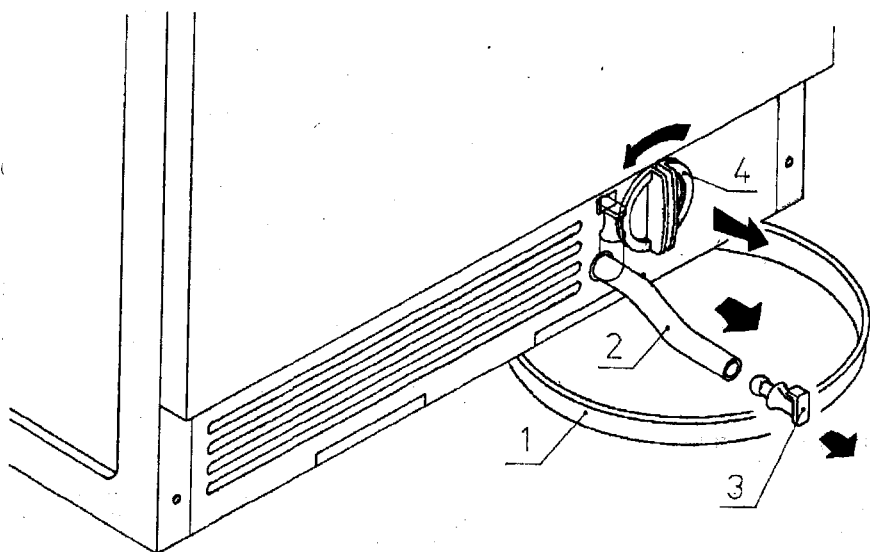


Рис. 9. 1. Ванночка. 2. Шланг. 3. Пробка. 4. Крышка фильтра.

10. ВОЗМОЖНЫЕ НЕИСПРАВНОСТИ И МЕТОДЫ ИХ УСТРАНЕНИЯ

10.1. Перечень наиболее часто встречающихся неисправностей и методы наиболее простого и быстрого устранения этих неисправностей потребителем приведены в табл. 5.

Таблица 5

| Неисправность | Вероятная причина | Метод устранения |
|--|--|--|
| При включении машины индикатор на панели не загорается и нет залива воды | Не закрыт загрузочный люк Отсутствует напряжение в сети | Закрыть люк Отключить машину до появления напряжения |
| Вода не поступает в бак машины | Отсутствует вода в водопроводной сети Перекрыт кран или вентиль подачи воды | Отключить машину до появления воды Открыть кран или вентиль на трубопроводе |
| | Перегиб наливного шланга | Расправить наливной шланг |
| | Засорилась сетка электроклапана | Снять наливной шланг, достать и прочистить сетку |
| Насос слабо откачивает воду Слабый отжим белья После отжима белья очень сырое, с него течет вода | Перегиб сливного шланга Перегиб сливного шланга | Расправить сливной шланг Устранить причину по методу, указанному выше |
| Повышенная вибрация в режиме отжима | Не отрегулировано устойчивое положение машины | Отрегулировать устойчивое положение машины путем вращения ножек |

ПРИМЕЧАНИЕ! При всех остальных неисправностях машины необходимо вызывать механика гарантийной мастерской, обслуживающей Ваш город или район.

10.2. При повреждении шнура производится замена на шнур ПВС3х1,5 ГОСТ 7399-80 (с заземляющей жилой желто-зеленого цвета).

10.3. В процессе эксплуатации возможно незначительное изменение формы фильтра насоса. Это не является дефектом и не влияет на работоспособность узла насоса и функционирование машины в целом.

11. СВИДЕТЕЛЬСТВО О ПРИЕМКЕ И ПРОДАЖЕ

Машина стиральная автоматическая бытовая типа СМА соответствует
ГОСТ 27570.4-87, ГОСТ 8051-83, ТУ1-01-0867-89

и имеет сертификат:

№ ГОСТ Р. RU. 0035.1.2.0019 от 31.03.94 г.

№ _____ Исполнение _____

Дата выпуска 12.4.04.96 Штамп ОТК (клеймо приемщика):

Дата продажи _____ Штамп предприятия торговли:

Установлена _____
наименование предприятия, производившего установку

Дата установки _____ Механик _____ Штамп
(подпись)

12. ГАРАНТИЙНЫЕ ОБЯЗАТЕЛЬСТВА ИЗГОТОВИТЕЛЯ

1. Изготовитель гарантирует нормальную работу стиральной машины в течение гарантийного срока при условии соблюдения потребителем правил эксплуатации, предусмотренных руководством по эксплуатации.

2. Гарантийный срок эксплуатации устанавливается на машины, реализованные и эксплуатируемые на территории Российской Федерации:

- для индивидуальных (частных) владельцев — 12 месяцев со дня продажи машины;
- для предприятий и организаций — 6 месяцев со дня продажи машины.

При отсутствии в свидетельстве о продаже и отрывных гарантийных талонах книжки штампов магазина с указанием даты продажи, гарантийный срок исчисляется со дня выпуска машины изготовителем.

Срок службы машины 5 лет.

3. В течение гарантийного срока все обнаруженные потребителем неисправности устраняются бесплатно специалистами гарантийной мастерской, адрес которой владелец может узнать в торгующей организации по месту приобретения машины или в прилагаемом перечне гарантийных мастерских. Требования владельца рассматриваются при предъявлении им данного Руководства со штампом торгующей организации и даты продажи либо товарного (кассового) чека этой организации.

Все работы по обслуживанию и ремонту машины осуществляются на месте ее установки. В случае выполнения сложного ремонта, связанного с полной разборкой машины, ее доставка в мастерскую и возврат владельцу производится силами и средствами гарантийной мастерской.

Гарантийный срок эксплуатации машины продлевается на время нахождения ее в ремонте со дня подачи владельцем заявки.

4. К руководству прилагаются талоны на установку машины, на гарантийное обслуживание.

Талон на установку заполняется и изымается механиком после установки и проверки работоспособности машины.

Требуется у механика простановка подписи, штампа и даты установки на отрывных талонах и свидетельство о приемке и продаже.

Талон № 1 на техническое обслуживание заполняется и изымается механиком гарантийной мастерской при устранении неисправности без замены узлов и деталей.

Талоны № 2 и № 3 на гарантийный ремонт заполняются и изымаются при выполнении сложного ремонта.

Изымать талоны разрешается только механику, осуществляющему гарантийное обслуживание стиральных машин.

Требуется подписи механика на корешке талона и выдачи акта на

выполнение работы с указанием времени нахождения машины в ремонте.

6. При утере данного руководства восстановление его осуществляется в порядке, установленном гражданским процессуальным законодательством Российской Федерации.

7. Претензии по некомплектности машины и внешним дефектам после ее продажи заводом-изготовителем не принимаются.

8. Претензии к качеству работы машины не принимаются и гарантийный ремонт не производится в случаях:

а) несоблюдения потребителем правил эксплуатации машины;

б) небрежного хранения и транспортирования машины как потребителем, так и торгующей организацией, несоблюдения требований по закреплению и упаковке машин;

в) ремонта машины потребителем или другим лицом, не имеющим права на производство этих работ;

г) использования машины не по назначению.

9. Гарантийные обязательства не распространяются на установочные комплекты, применяемые для подключения машины к водопроводной сети.

Работы по доработке квартирных сетей выполняются за счет владельца.

ПОРЯДОК ПРИВЕДЕНИЯ МАШИНЫ В ТРАНСПОРТНОЕ СОСТОЯНИЕ

1. Закрепите бак, соблюдая следующую последовательность (рис. 3), снимите крышку 17 и панель заднюю 8, вывернув винты 16 и 7; установите шток 3 (шток должен проходить через отверстие в задней стенке корпуса, отверстия в трех кронштейнах подвески бака и отверстие в кронштейне передней стенки корпуса) и закрепите его скобой 4 (скоба должна входить в канавку на штоке для фиксации его от перемещения), ввернув винты 5; установите между задней стенкой корпуса и баком распорные пластмассовые втулки 14, закрепив их винтами 15 с гайками 11, установите крышку 17 и панель заднюю 8, ввернув винты 16 и 7.

2. Упакуйте машину в заводскую упаковку, проверив наличие опоры из гофрокартона под электродвигателем. В случае отсутствия опоры к дну упаковки на всю длину под электродвигатель необходимо приклеить прокладку толщиной 5 см, изготовленную из гофрированного картона, ширина прокладки должна быть не менее ширины опорной планки.

В случае отсутствия заводской коробки допускается перевозка машины в деревянном ящике. При этом машину необходимо обернуть несколькими слоями бумаги для предохранения корпуса от царапин, закрепив ее от перемещения внутри ящика картонными прокладками.

Перед упаковкой машины в деревянный ящик необходимо снять противовес, открутив две гайки крепления его к баку.

На ящик нанести манипуляционные знаки «Верх, не кантовать» и «Бойся сырости».

Противовес перевозить в отдельной упаковке.

**Машина стиральная автоматическая бытовая
типа СМА модели «Вятка-автомат-16».
Руководство по эксплуатации**

**Ответственный за выпуск О. В. Минаков
Технический редактор Н. П. Перевозникова
Корректор Т. В. Крючкова**

**Сдано в набор 06.02.95. Подписано к печати 24.02.95.
Формат 60×84/16. Гарнитура «Таймс». Печать офсетная.
Усл. печ. л. 2,32. Тираж 50000. Заказ 855**

**Государственное издательско-полиграфическое предприятие «Вятка».
610044, г. Киров, ул. Московская, 122.**